

## *MS Word* - dodaci za komforniji rad

### Mikanović S. Radenko

Često nam se dešava da, u programima koje najviše koristimo, dolazimo u situaciju da neki od alata želimo na pristupačnijem, odnosno "bližem" i vidljivijem mestu. Programi iz paketa MS Office imaju u ovome daleko najveće mogućnosti, pa ću u ovom članku prikazati nekoliko alata koje sam lično razvio za MS Word.

#### Ima/nema

Da biste došli do saznanja da li je neka vaša zamišljena akcija, programom predviđena, morate mnogo da učite o korišćenju programa, što praktično, što čitanjem sistema pomoći, što čitanjem obimne literature. Ovakvo istraživanje može da urodi plodom samo u saradnji i razmeni saznanja sa drugima, što se u praksi vrlo retko dešava. Najčešće će vam trebati dani da "otkrijete" neku zaturenu akciju ili opciju, a čim počnete da je koristite, pročitate da tamo negde neko to koristi već godinama (!).

Mnogi od nas su, oblikovanje paleta alata (*Toolbars*), započeli tako što su sebi obezbedili još neki taster za drugačiji pogled na dokument. Za početak igre naročito su pogodni alati vezani za zumiranje (*OnePage*, *TwoPages*, *PageWidth*,...).

Alati koji su u nastavku opisani, mogu vam olakšati neke od poslova, ali tek ako znate kako se to radi "peške". Svi oni, osim YUCC-a, su potpuno besplatni, a njiva funkcionalnost se stalno poboljšava na osnovu sugestija korisnika.

Ovde ćemo ukratko opisati tri alata razvijena u VBA, kao razvojnoj platformi za *Microsoft Office* programe, i to za brže ažuriranje, formatizovanje i konverziju teksta. Svi alati su svrstani po nameni u tri dokumenta tipa DOT, pa se instalirati mogu prostim kopiranjem na "\\Office\Startup" podfolder u folderu vašeg *Microsoft Office*-a (podrazumevano na "C:\Program Files\Microsoft Office"), a deinstalirati opet jednostavno - brisanjem.

#### Editing Tools - wTools4Edit.dot

Alati za editovanje:



Move Selection - prve četiri ikonice preko kojih možete da, selektovani deo dokumenta prebacite levo, desno, gore ili dole u odnosu na trenutnu poziciju. Tasterska kombinacija za ove alate je <Ctrl>+<Alt>+ jedna od strelica za smer. Najlepše strana ovih alate ja da, ako želite da premestite samo tekuću reč, ne morate ni da je selektujete.

Move Cell - analogno prethodnim alatima, obavlja akciju *Move* nad ćelijom tabele. Autor priznaje da ovi alati ne rade baš savršeno, ali su daleko od destruktivnih.

PUT - Paste Unformatted Unicode text <Ctrl><Alt><V> predstavlja najčešći alat u slučaju prebacivanja tekstualnih objekata iz drugih programa, kao npr: CorelDRAW, Internet Explorer, Acrobat Reader,...

"a" (a) <a> - služe da, na najbrži način, oko selektovanog teksta, postavite neki od znakova interpunkcije.

Advance Replacement - poslednja ikonica u ovoj paleti je alat u razvoju, a kada bude završen, omogućiće korisnički definisan, znatno brži i funkcionalniji Find/Replace. Na razvoj jednog ovakvog alata su me naterali oni koji mi već godinama dostavljaju tekstove sa istim i novim greškama. Zamislite da na obradu dobijete 350 strana sirovog teksta sa brdom grešaka u unosu, pokrenete ovaj alat, a on za vas odradi sve što biste vi satima (ili duže) prekućavali i ispravljali. Baza grešaka nije velika, ali su greške podeljene na 3 grupe: a) nedostatak razmaknice, b) pogrešno otkucan znak na kraju reda ili pasusa, c) standardan Find/Replace specijalnih karaktera.

### Formating Tools - wTools4Format.dot

Alati za formatizovanje:



Prva četiri alata su uobičajeno na raspolaganju preko Format>Paragraph, ali su ovde za čestu upotrebu prilikom preloma - pristupačnija, a funkcionišu po principu On/Off.

Page BREAK Before - formatizuje pasusa taku da uvek počinje na novoj strani.

Keep LINES together - formatizuje pasus tako da se sve njegove linije zadrže zajedno (u istoj koloni ili strani).

Keep with NEXT - formatizuje pasus tako da (u slučaju preloma) ide zajedno sa sledećim pasusom.

Hyphenation - služi za uključivanje/isključivanje preloma reči na slogove na kraju reda. Preduslov korišćenja ovog alata je korektno instaliran Spelling and Grammar za jezik u kome radite tekst.

Spacing Before - plave strelice (gore i dole) formatizuju prostor ispred pasusa, tj. smanjuju i povećavaju ga na brz način.

Character Spacing - crvene strelice (unutar i spolja) formatizuju karaktere tako da selektovani tekst sabijaju ili razvlače koristeći Format>Font>Character Spacing>Spacing by.

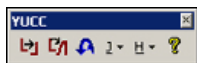
Format Style - je samo prečica preneti iz menija Format, a za one koji koriste stilove može biti veoma korisna baš na ovom mestu.

Update Current Style - primena lokalnog formatizovanja na STIL je daleko najvažnija alatka ove palete i to opet za one koji koriste stilove. Ova alatka vam omogućava da prema lokalnom formatizovanju (npr. stila Heading 1) promenite globalno formatizovanje stila i bez korišćenja dijaloga Format Style, što predstavlja veliku uštedu vremena.

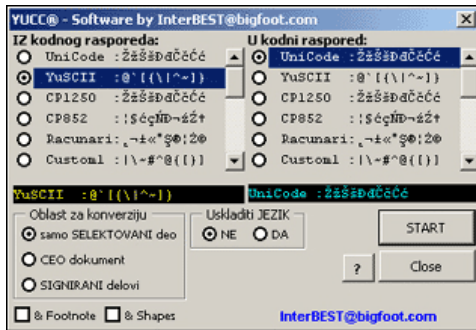
Instaliranjem dodatka wTools4Format.dot dobićete mogućnost da modifikujete tekući stil (prema selektovanom pasusu) na stavku *Update Style* u *PopUp* meniju (dobićete ga na desni klik mišem) ili preko tastature na <Ctrl>+<Shift>+U. U statusnoj liniji korisnik dobija poruku o početku, završetku ili eventualnoj grešci pri radu i to na jeziku koji je izabran kao podrazumevani na nivou šablona (preko *Tools/Language/Set Language...Default*), a što je najvažnije - proces se obavlja izuzetno brzo i može se poništiti preko *Undo*.

### YUCC

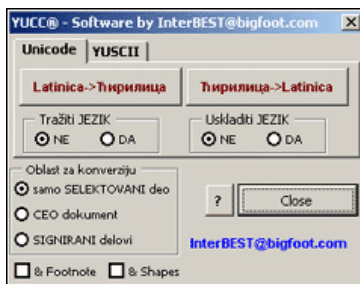
YUCC.dot - koji sadrži:



Latinično<>Latinična konverzija - kroz 15 latiničnih rasporeda (kodnih strana)



Ćirilčno<>Latinična konverzija - za konverziju YUSCII i Unicode ćirilice i latinice.



Repeat Last Conversion - za ponavljanje prethodnog smera konverzije nad nekim drugim delom dokumenta.

J - dodela specifikacije o jeziku nad selektovani deo dokumenta (za korisnike Spelling-a)



H - Creator optimizovanog HTML dokumenta za sada samo za export tabela iz Word dokumenta u HTML. Ne podržava horizontalno ili vertikalno spojene (merge) ćelije.

Svi opisani YUCC alati su u *Word* okruženju dostupni i preko svojih *Toolbar*-ova, a neki i preko *PopUp* menija (dobija se na desni klik mišem), a YUCC je raspoloživ i u verziji za Excel.

## Rezime

Za dobar posao nije dovoljno imati samo dobar alat, ali ne kaže se zalud "bez alata nema zanata". U planu je i razvoj još nekih alata: *Picture Tools* i *Code Tools*. *Picture Tools* bi trebalo da pruže daleko fleksibilniji rad sa grafičkim objektima, dok bi *Code Tools* bili od pomoći kolegama programerima.

Navedene alate možete da preuzmete sa adrese: <http://www.interbest.co.yu/downloads>, a smešteni su u samoraspakujuće datoteke čije se raspakivanje očekuje na "C:\Program Files\Microsoft Office\". U MS Wordu treba izvršiti podešavanje *Tools>Options>File Location>Startup* na vrednost "C:\Program Files\Microsoft Office\Office\STARTUP".