

LINUX – Proces instaliranja

Darko Novaković

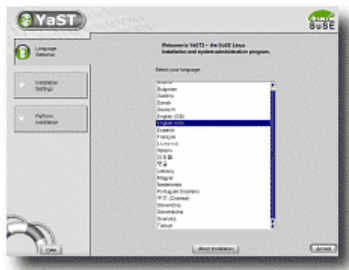
U prethodnom broju je bilo reči o Linux-u uopšte, a sada ćemo se baviti konkretnim stvarima. Počinjemo sa instaliranjem Linux-a na računar. Opisacu instalaciju samo jedne distribucije Linux-a i to SuSe 8.2. Sasvim je sigurno da na računaru imate instaliran neki od Windows operativnih sistema, no to ni najmanje ne smeta instalacionom programu Linux-a, jer će on to automatski prepoznati i odraditi instalaciju operativnog sistema i pratećeg softvera uzimajući tu činjenicu u obzir. I ne samo to. Po završenoj instalaciji, iz Linux-a možete da vidite sve vaše particije pod Windows-om i naravno da pristupite sadržajima na njima. Obrnuto ne važi!

Dakle, podesite u BIOS-u da CD uređaj bude prvi uređaj za podizanje sistema, ubacite instalacioni CD i vežite se. Polećemo u svet Linux-a!

INSRALACIJA U TRI KORAKA

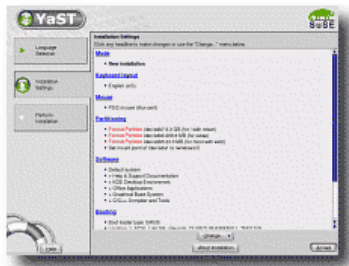
Posle podizanja sistema, na ekranu će se pojaviti tzv. *Boot Screen* sa nekoliko opcija. Izaberite prvu opciju u nizu, *Installation*. Od tog trenutka proces instaliranja preuzima jedan veoma koristan program koji ćete kasnije često koristiti, *YaST*. Pojaviće se prozori prepoznatljivog formata sa dugmićima i svim ostalim na šta ste inače navikli u radu na računaru. Instalacija pod YaST-om je podeljena u 3 dela.

U prvom delu, *Language Selection*, podešava se jezik koji ćete koristiti u SuSe-u. Po default-u je to engleski. Ukoliko biste više voleli da vam je korisnički interfejs na srpskom, ne brinite. Linux je lokalizovan, tako da možete, uz malo truda, kasnije da podesite jezik okruženja na srpski (bilo latinicu ili ćirilicu).



Posle ovoga, YaST detektuje hardver koji imate i u sledećem prozoru, *Installation Settings*, predlaže veličine particija, softver koji će da instalira kao i boot loader. Svaku od ovih opcija možete da menjate po želji, a naravno u skladu sa onim što nudi sam instalacioni program. Pošto ste se na ovaj korak odlučili verovatno samo da isprobate kako radi Linux, moj predlog je da ostavite veličinu particije za Linux koju je predložio YaST kao i softver koji će da instalira. Veličinu particija na disku možete kasnije da promenite u skladu sa svojim potrebama, kao i da pomoću YaST-a sa preostalih CD-ova instalirate željeni softver kada vam zatreba. Ukoliko planirate da mnogo više vremena i dalje provodite radeći pod Windows-om, zgodno je da promenite default boot OS, tj. operativni sistem koji će se podići po default-u. To se radi tako što odete u opciju Booting pa tu kliknete na Edit Configuration Files. U tekstualnom fajlu koji se pojavi promenite liniju u kojoj piše *default 0* u *default 1*. Tako će OS koji se automatski podiže biti Windows a ne Linux (mada se nadam da ćete posle kratkog vremena poželeti da ovo ponovo vratite na početnu vrednost, što se vrlo jednostavno radi, pogađate, opet u jednom od YaST-ovih modula). Što se

tiče samog boot loadera, imate mogućnost da izaberete između LILO i GRUB. Ja sam izabrao GRUB. Nakon ovoga, potrebno je još da podesite vremensku zonu.



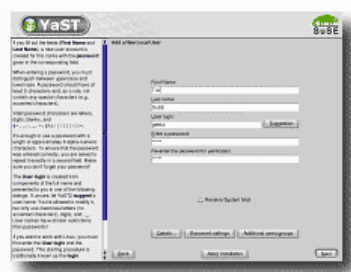
Zatim ide sam proces instaliranja, *Perform Instalation*. On može da traje 20 do 30 minuta, u zavisnosti od toga kakve su performanse vašeg računara kao i od količine i veličine softverskih paketa koje ste izabrali da YaST instalira.

JOŠ PAR STVARI

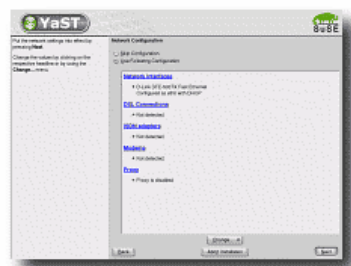
Do kraja instalacije ostalo je da podesite još par stvari. Pre svega, morate da sistemu obezbedite *lozinku sistem administratora* (superuser ili root). Pod ovom lozinkom ćete se logovati (prijavljivati) na sistem kao administrator, što vam daje privilegije da radite praktično šta god želite, a Linux omogućava.



U prošlom broju smo naglasili da je Linux višekorisnički operativni sistem. Svaki korisnik mora imati svoj nalog da bi mogao da se prijavi na sistem. Ovim se dobija na sigurnosti sistema. Naime, korisnicima nije dozvoljeno da menjaju ili brišu fajlove neophodne za pravilan rad sistema. Ovo može da radi samo root korisnik, tj. administrator. Slično ovome, jedan korisnik ne može da modifikuje, vidi ili falsifikuje lične podatke čiji je vlasnik neki drugi korisnik. Svaki korisnik može da podesi svoje radno okruženje po svojoj želji i prilikom svakog logovanja na sistem, ono će ostati nepromenjeno u odnosu na stanje koje je ostavio kada se poslednji put odjavio (izlogovao) sa sistema. Dakle, potrebno je da kreirate *korisnički nalog* za korisnika koji će koristiti vaš sistem u prozoru gde treba uneti ime i prezime korisnika, njegovo korisničko ime i lozinku. Nadam se da nije potrebno posebno naglašavati da je neophodno zapamtiti lozinku korisnika i root-a.



Na kraju je ostalo *konfigurisanje hardvera*. Iako će YaST automatski detektovati i konfigurisati hardver kao što je grafička kartica, zvučna kartica, štampač i TV kartica, neophodno je obratiti posebnu pažnju na konfigurisanje monitora i grafičke kartice. Može se desiti da instalacioni program ne prepozna vaš monitor i postavi neodgovarajuća podešavanja. Tako, kada završite instaliranje Linux-a i restartujete računar, umesto očekivanog grafičkog okruženja, može da se pojavi samo komandna linija. Da se ovo ne bi desilo, i da ne biste reinstalirali Linux ili kopali po sistemu iz konzole u potrazi za konfiguracionim fajlom gde je ovo podešeno, potrebno je da podesite rezoluciju na bezbednih 800x600 (Ovo vam neće biti problem kada naučite neke osnovne komande shell-a i npr. vim editor. Ovo će biti predmet nekog od sledećih nastavaka). Kasnije možete da promenite ovu rezoluciju u programu SaX2.



I KONAČNO...

Ovim je završen proces instaliranja SuSe Linux-a 8.2 na vaš računar i sada možete da se ulogujete po prvi put. Prilikom restartovanja ne zaboravite da u BIOS-u ponovo postavite vaš hard disk kao prvi boot uređaj. Po restartovanju računara izaberite da boot loader učita Linux a ne Windows. Ubrzo će se pojaviti prozor za prijavljivanje na sistem. Unesite svoje korisničko ime i lozinku i pritisnite Enter. Za nekoliko trenutaka pojavice se KDE okruženje sa svojim ikonicama i statusnom linijom.

No, ovo će biti predmet sledećeg nastavaka a do tada svako dobro.