

## KDE

### Darko Novaković



KDE (K Desktop Environment) je jedno od grafičkih desktop okruženja namenjeno radnim stanicama koje rade pod UNIX-om. Dakle to je zbirka programa, tehnologija i dokumentacije koji korisniku sistema život čine lakšim. Kao i sam Linux, i KDE je otpočeo inicijativom jednog nezadovoljnog programera i korisnika, da bi u našim danima na njegovom razvoju učestvovali timovi stručnjaka širom sveta. Glavni cilj je bio napraviti kvalitetan softver koji bi korisniku omogućio jednostavnu kontrolu nad resursima računara. I zaista, KDE je u tome i više nego uspeo! Naravno, KDE je besplatan u skladu sa GNU GPL (GNU General Public License).

#### UPOZNAVANJE SA KDE-om

U KDE-u postoji više načina da se promeni konfiguracija, otvaranje aplikacija i fajlova. U ovu svrhu se koriste KDE desktop (radna površina), linija menija, naslovna linija, prozor i kontrolni paneli.

*KDE desktop* je centralni deo KDE-a koji ugledate odmah po logovanju na sistem. Na njemu se nalaze ikonice koje omogućavaju pristup različitim uređajima (CD ROM, flopi i hard disk), snimanje fajlova i sl. Desktop je realizovan kao poddirektorijum u home direktorijumu; npr. apsolutna putanja do mog desktop direktorijuma je: /home/darko/Desktop. Sve fajlove iz ovog direktorijuma KDE prikazuje na desktopu. Desnim klikom na prazan desktop otvoriće vam se meni desktopa u kojem potom možete da npr. kreirate novi direktorijum, fajl, link i slično, naravno, na desktopu, uredite markere u vašem web browser-u (o tome u nekom od sledećih nastavaka kada ćemo obrađivati pojedine aplikacije), podesite ikone, prozore, radnu površinu, dobijete pomoć o KDE-u, startujete novu sesiju shell-a (pogledajte drugi članak o Linux-u u ovom broju!), da se izlogujete sa sistema i slično. Dakle, dosta toga.

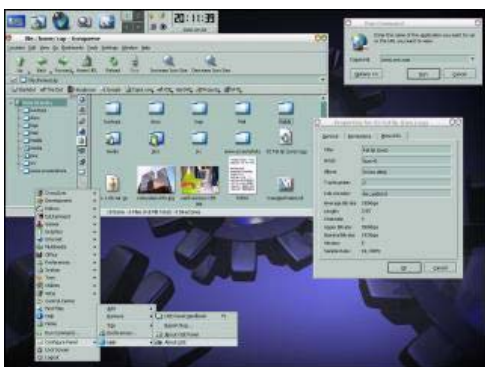


U ovom trenutku sam dužan da vas upozorim na jednu 'caku' koja se tiče koncepta montiranja (mounting) uređaja. Ovo je posebno bitno kada se radi o zamenljivim medijumima kao što su CD i floppy diskovi. Kada npr. ubacite neki CD u CD čitač vašeg računara, a potom pokušate da mu

pristupite preko ikone na desktopu, prvo što sistem uradi je da montira taj uređaj, što znači da ga integriše u postojeću strukturu datoteka Linux-a. Može se desiti (i dešava se) da posle nekog vremena ne možete izvaditi vaš omiljeni muzički CD iz CD čitača. Pre tog je potrebno demontirati dotični uređaj, što se može uraditi iz pomoćnog menija koji se dobija desnim klikom na ikonicu CD uređaja. Montiranje i demontiranje ostalih uređaja tipa particija na hard disku se obavlja automatski prilikom startovanja sistema (booting), tj. restartovanja ili gašenja sistema, respektivno. Imajte ovo na umu i ne dajte se zbuniti!

*Linija menija* može da se postavi na vrh desktopa. Ovo se radi pomoću KDE kontrolnog centra. Jedan od načina da se on startuje je da pritisnete Alt+F2, a potom unesete **kcontrol** i naravno enter. U novootvorenom prozoru izaberite Appearance & Themes, a potom Style, pa na listu Miscellaneous pod Visual Appearance treba aktivirati poslednju stavku Manubar at the top of the screen... Na kraju potvrdite promene klikom na dugme Apply. Na vrhu ekrana će se pojaviti linija menija čiji sadržaj se menja u zavisnosti od trenutno aktivnog prozora. Linija menija se ne koristi naročito često, tj. bar je ja ne koristim. Dakle, u skladu sa sopstvenim ukusom možete da je postavite na ekran ili ne, kao i mnoštvo drugih stvari u KDE-u i Linux-u.

*Naslovna linija* je oblast pri vrhu svakog otvorenog prozora koja sadrži naslov pokrenute aplikacije i niz ikonica pomoću kojih se menja veličina prozora. Ovo vam je verovatno već poznato, pa se na tome neću više zadržavati. Još ću samo reći da se nekim dodatnim opcijama može pristupiti iz pomoćnog menija desnim klikom na naslovnu liniju.



*Panel* se pojavljuje po startovanju KDE-a na donjoj margini ekrana. U njemu se nalaze meniji za startovanje aplikacija kao i razne ikone za brzi pristup onim najčešće korišćenim. U meniju Start Applications nalaze se aplikacije sortirane po grupama. Neke od grupa su: Development, Games, Internet, Office, Multimedia, System, itd. Iz njega se takođe može pristupiti kontrolnom centru koji smo već pomenuli, pretraživati fajlovi na disku, izvršiti odjava sa sistema po završetku rada i sl. Iznad ovih grupa fajlova, već po prvom logovanju na sistem, primetićete da je sistem izdvojio nekoliko ikonica onih aplikacija koje ste najčešće koristili. Tako im možete brže pristupiti.

Kao što ste verovatno već primetili, praktično svaka akcija, npr. startovanje kontrolnog centra, može se u KDE-u odraditi na više načina. Dobra strategija je ne učiti sve nego upoznati šta se sve može uraditi i kako otprilike, a odabrati onaj način koji korisniku najviše odgovara. Za ostalo je moguće konsultovati dokumentaciju koja je zaista obimna. O tome pri kraju ovog članka.

S leva u desno dalje idu redom: *SuSe radni meni* (kao što rekoh ranije, distribucija Linux-a koju koristim je SuSe, pa nju i opisujem, ali sam siguran da ćete se lako snaći i sa ostalim distribucijama) u kome se između ostalog nalaze aplikacije za administraciju sistema (među njima i YaST koji smo pominjali u prošlom nastavku), sadržaj direktorijuma Documents u vašem home



direktorijumu, pretraživač home direktorijuma, ikona za startovanje konzole (shell), ikona help sistema, web pretraživača i mail klijenta.

U panel se takođe mogu uključiti i *apleti* (applets), veoma korisni programčići. Npr. Pager - aplet za prikaz virtuelnih desktopova, System Tray - u kome se nalaze ikone za promenu jezika, pristup Internetu, podešavanje jačine zvuka u sistemu, Clock za prikaz trenutnog vremena i datuma, itd. Mogu se dodavati novi apleti ili ukloniti oni koji više nisu potrebni.

Preko *taskbara* se može pristupiti bilo kojem otvorenom prozoru. Takođe se otvoreni prozori mogu prebaciti na željeni virtuelni desktop, čiji broj se opet može podesiti u kontrolnom centru ili preko pomoćnog menija.

Ovde je potrebno reći da se u kontrolnom centru može podesiti mnoštvo stvari vezanih za izgled vašeg okruženja: fontovi, boje, podešavanja pozadine, panela, prozora, raznih KDE komponenti, regionalna podešavanja tastature, jezika, mera i sl. Objašnjavanje svakog podešavanja izlazi iz okvira ovog članka, tako da je najbolje da samostalno eksperimentišete sa njima.

## POMOĆ

Možda je ovo i najbitniji deo ovog članka. Da vam se ne bi desilo da stalno nekog vučete za rukav ili mu dosađujete e-mail porukama ili telefonom i ko zna na kakve sve načine u plemenitoj težnji da dođete do rešenja problema koji vas trenutno muči, dobro je i poželjno znati gde pronaći pomoć. Kažu da je prava pomoć naučiti čoveka da peca a ne dati mu ribu. E pa, evo malog uputstva za pecanje u vodama KDE-a i Linux-a uopšte!

Kao što sam već pomenuo, i u ovom slučaju ima više načina da uradite posao tj. dobijete pomoć koja vam je neophodna i rešite problem. Pre svega, sigurno je da u svom sistemu imate sistemski help kome možete pristupiti na neki od gore pomenutih načina. U njemu možete naći pomoć u vezi instaliranja i konfigurisanja Linux-a, pomoć za mnoge aplikacije koje rade u KDE okruženju itd. Uz svaku distribuciju Linux-a dolazi obično kao deo dokumentacije i nekoliko knjiga o Linux-u. Još uvek se po pristupačnoj ceni mogu pronaći i CD-ovi sa raznim knjigama o Linux-u. Od izuzetne pomoći će vam biti i man (manual) i info strane čije sadržaje možete pregledati iz nekog web browsera ili iz shell-a. Npr., pokrenite Konqueror i u adresnom polju unesite: *man:/mount*. Trebalo bi da vam se prikaže sadržaj man strane za jednu od shell komandi čiji je efekat montiranje uređaja, čega smo se dotakli i u ovom članku. Slično, ako u adresnoj liniji vašeg Konquerora unesete: *info:/bash*, dobićete tekstualni (html) fajl u vezi onoga što je tema drugog članka u vezi Linux-a u ovom broju. Slično možete da pristupate ovim stranicama i u shell-u, ali o tome drugom prilikom. I kao poslednje, treba navesti i globalnu 'šumu', Internet, gde možete naći praktično sve što vas zanima i više od toga, u formi tekstualnih ili html fajlova, pdf fajlova, itd. Tu su i brojni forumi na različitim sajtovim a koji nude odgovore na mnoga postavljena pitanja.

U sledećem nastavku ćemo se baviti konkretnim aplikacijama. Na kraju, podsećam vas da pročitate i drugi članak kojim otvaramo jednu veoma zanimljivu oblast: shell. Pozdrav i srećno pecanje u valovitim vodama Linux-a!