

Podešavanja sistema

Darko Novaković

U prethodnom broju smo se upoznali sa procesom instaliranja Linuxa. Tada sam na nekoliko mesta naveo da se pojedina podešavanja mogu jednostavno promeniti iz grafičkog okruženja. U prošlom broju sam takođe pomenuo niz mogućnosti koje se tiču podešavanja u kontrolnom centru. Nadam se da ste se malo igrali sa ovim i da ste samostalno otkrili mnogo toga. U ovom broju ću navesti samo neka najzanimljivija podešavanja koja će vaš rad pod Linuxom učiniti lepšim. Zavirićemo u YaST, SaX2, kao i Kontrolni Centar i obaviti par intervencija na našem ljubimcu.

Mogućnosti YaST-a

Kada smo govorili o podešavanju podrazumevanog "boot" operativnog sistema u članku o instalaciji, rekli smo da se to podešavanje lako može promeniti u YaSTu. Ukoliko vam je Linux u međuvremenu prirastao srcu, pa biste želeli da vam on bude podrazumevani OS prilikom podizanja sistema, evo kako da to promenite. (OPREZ: prilikom ove promene može doći do neželjenih efekata uzrokovanih neoprežnošću! Zato otvorite četvero očiju i budite sigurni da radite upravo ono što želite, inače biste mogli završiti pored računara mnogo duže nego što ste planirali!)



Pokrenite YaST na neki od mnogobrojnih načina, recimo iz SuSe radnog menija (drugi s leva u panelu). Dakle, SuSe work menu > Administration > YaST2. Unesite lozinku administratora sistema (root), a zatim izaberite System > Boot Loader Configuration. Otvoriće vam se novi prozor, Boot Loader Setup, u kome ćete, pored ostalog, videti tip boot loadera koji ste podesili prilikom instalacije, njegovu lokaciju (hard disk na kome se nalazi), kao i sekcije koje su na raspolaganju. Pored one

koja je prilikom instalacije izabrana stoji (u zagradi): default. Pretpostavimo da je to Windows, kao što sam savetovao ranije. Pritisnite dugme Edit Configuration Files i u istom prozoru treba da vam se otvori fajl /boot/grub/menu.lst. Nekoliko redova od početka videćete red u kome piše: default 1. Vrednost 1 u ovom redu treba da promenite na 0 da bi default boot OS u buduću bio Linux, a ne Windows. Sačuvajte promene i izađite iz YaSTa. Sledeći put kada budete restartovali računar nećete morati čamiti pored računara da biste učitali Linux, jer je on sada podrazumevani boot OS.

YaST je aplikacija pomoću koje ćete obavljati većinu intervencija na vašem sistemu. Pored instaliranja softvera sa CDova koji idu uz tekuću distribuciju, što je i najčešća upotreba

YaSTa, tu su i menjanje izvora sa kog se instalira softver, update sistema, intervencije na hardveru, konfigurisanje mrežnih uređaja, podešavanja sigurnosti sistema i manipulacija nalozima, partitionisanje hard diska itd. Instaliranje softvera je pojednostavljeno time što je softver grupisan u celine tako da lakše možete naći ono što vam treba. U YaSTu je moguće i pretraživanje softvera koji se nalazi na CDovima, ukoliko bar otprilike znate šta vam treba. Prema tome, rad sa YaSTom će vam biti potreban i nadam se da ćete se brzo navići na njega.

Monitor i grafička karta (SaX2)



Ako ste poslušali moj savet, kada ste instalirali Linux, podesili ste rezoluciju na bezbednih 800 x 600. Pošto ovo verovatno nije rezolucija kojom ćete biti zadovoljni, možete ovo promeniti pomoću aplikacije zvane SaX2. Možete je startovati bilo iz komandne linije ili opet SuSe work menu > Administration > SaX2. I ovde unesete root lozinku i otvoriće vam se prozor aplikacije. U levom delu su komponente grupisane u celine. U prvoj celini, Desktop, možete konfigurisati monitor, boje i rezoluciju, grafičku kartu itd. Ukoliko imate nVidia

grafičku kartu, a nemate 3D podršku, kada skinete odgovarajući drajver sa Interneta, ovde omogućavate 3D podršku.

Kontrolni centar

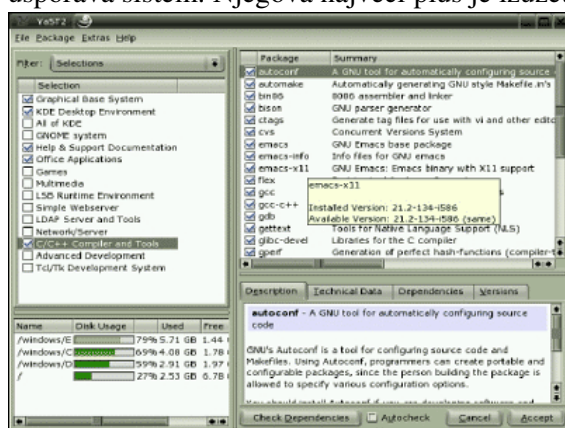
Pretpostavljam da ćete takođe želeći da pišete tekstualne dokumente na srpskom jeziku kao što je ovaj, npr. u OpenOffice-u. Za to će vam naravno biti potrebna naša slova, bilo ćirilična ili latinična. Ovo ćete podesiti u kontrolnom centru: Start Applications > Control Center > Regional & Accessibility > Keyboard Layout. Označite Enable Keyboard Layout, izaberite odgovarajući model tastature, primarni raspored (obično engleski), i izaberite rasporede (layouts) koji vam odgovaraju. Ja sam izabrao Serbian za ćirilicu i Yugoslavian (kako li će se zvati u sledećoj verziji distribucije?) za latinicu. Potvrdite ove izmene i u System Trayu bi trebalo da se pojavi ikonica KDE Keyboard Toola, ukoliko već nije tamo. Jednostavnim klikom levim tasterom miša na nju menjate trenutni raspored koji želite. Sada ćete i vi moći da stvarate dokumente na našem jeziku.

Ako ste nepopravljiv patriota, možete pomisliti kako bi bilo divno raditi u KDE okruženju lokalizovanom na naš jezik. E pa, imate sreće. I to se može, bar delimično. Start Applications > Control Center > Country/Region & Language. Ovde možete da podesite zemlju, jezik, konvencije u vezi brojeva, monete, ispisa vremena i datuma, jedinica za mere itd. Ukoliko za jezik podesite Serbian, po restartovanju računara i ponovnom prijavljivanju na sistem, uvidećete da je dobar deo izraza u KDEu preveden. Utisak kviri činjenica da ipak nije sve prevedeno i da je prevod samo na latinicu. No, šta je tu je. Ako ste uporni u ovome, na sajtu <http://www.kde.org.yu> možete naći više informacija o KDEu na srpskom.

Omega magazin

Internet konekcija

Pre nego pomislite na korišćenje blagodeti Interneta uz pomoć vašeg novog ljubimca, moram reći nekoliko reči o izboru modema. Verovatno je da na vašem računaru imate tzv. Win modem, koji ste mnogo puta koristili pod Windowsom bez većih problema. Isto tako, verovatno je da ste pomislili da problema neće biti ni pod Linuxom. E tu ste se prevarili! Win modemi su tako koncipirani da bez problema rade samo pod Windows operativnim sistemima. Za rad pod Linuxom neophodan je odgovarajući drajver, koji se može naći za neke modeme. Ipak, za većinu modema, ne postoji odgovarajući drajver ili je procedura njegovog pronalaženja i instaliranja previše komplikovan i zahteva da imate podebele živce. Ako i pronađete drajver za vaš modem i uspešno ga instalirate, to ne garantuje da će resursi modema biti u potpunosti iskorišćeni. Osim toga, win modem troši resurse procesora i usporava sistem. Njegova najveći plus je izuzetno niska cena.



Zbog svega ovoga, savetujem vam da kupite eksterni hardverski modem koji je istina nekoliko puta skuplji, ali štedi i živce i vreme. Proverite na sajtu vaše Linux distribucije bazu podataka o modemima koji su podržani. Ja sam recimo izabrao US Roboricsov 56K eksterni Faxmodem model 5630. Cena mu je pre par meseci bila oko 70 €. Možete reći da je skupo, ali verujte, novac se isplati. Ne morate da brinete da li ima drajver, da gubite vreme da ga tražite na Internetu, pa i kada ga nađete, da se pitate hoće li raditi kako treba ili ne.

Sada možete pristupiti konfigurisanju modema. U YaSTu pronađite grupu Network Devices pa tu kliknite na ikonu sa nazivom Modem. Konfigurisanje je veoma intuitivno, a vi naravno morate znati imena servera, telefonski broj provajdera i sl. Još vam je potrebna aplikacija KInternet (ili KPPP) za konektovanje na provajdera. Nju ćete isto tako vrlo jednostavno podesiti i spremni ste za izlazak u prostranstvo syber spacea.

Toliko o podešavanjima. U sledećem nastavku ćemo krenuti sa aplikacijama koje ćete veoma često koristiti. Među prvima tu je web browser Konqueror koji ćete najverovatnije osim surfovanja koristiti i kao fajl menadžer. Zatim ćemo se upoznati sa KMailom, OpenOfficeom, XMMSom, KsCDom itd.