



Marko Petrović

Poslovni chat

LAN Chat Enterprise je program koji, kao što mu samo ime govori, služi za komunikaciju "chat-ovanje" između korisnika u istoj lokalnoj mreži.

Dizajniran je prvenstveno za korišćenje u manjim preduzećima i obrazovnim ustanovama. Za rad nije potrebna veza sa Internetom, kao ni poseban server. Pored mogućnosti razmene tekstualnih poruka, on korisnicima omogućuje i razmenu datoteka bilo kog tipa, nadgledanje i kontrolu aktivnosti računara u mreži, prosleđivanje poruka elektronskom poštom, itd.

Osnovne informacije

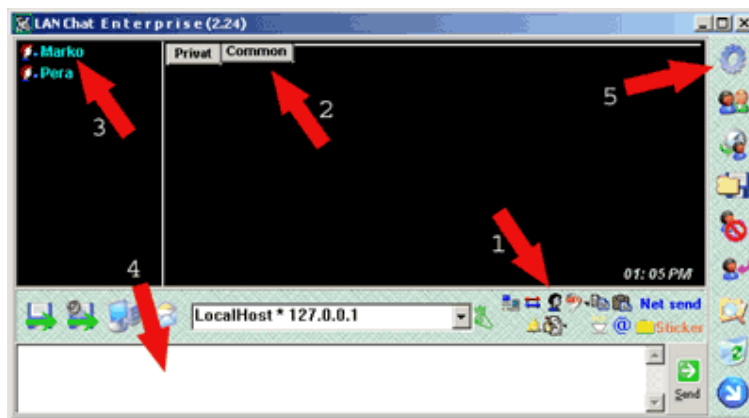
Proizvođač softvera je KGY Soft, arhiva koja se preuzima sa adrese *** velika je 1.27 MB. Podržani operativni sistemi su Windows 95/98/Me/NT/2000/XP. Probna verzija traje 31 dan, a ako se odlučite da ga kupite, moraćete izdvojiti 12\$.

Instalacija

Sam postupak instalacije je standardan, odnosno završićete ga za nekoliko sekundi uz par klikova na dugme NEXT. Nakon instaliranja nisu potrebna nikakva dodatna podešavanja, odnosno program je odmah spreman za korišćenje. Naravno, da bi služio svojoj svrsi morate ga instalirati na barem još jedan računar.

Pokretanje programa

Po startovanju programa, u donjem desnom uglu ekrana (system tray) pojavice se ikona koja izgleda kao satelitska antena. Prozor aplikacije cete jednostavno aktivirati ako samo kliknete na ovu ikonicu. Sledeca slika prikazuje izgled prozora, na kome su strelicama označeni elementi koje cete koristiti na samom početku.



SL.1

Početak komunikacije

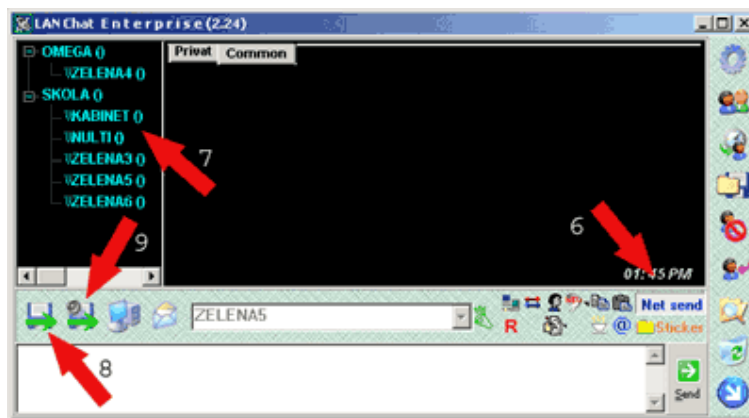
Vaše ime (nadimak) definišete klikom na detalj br 1. Nakon toga ono se pojavljuje u gornjem levom delu prozora (detalj br. 3), u kojem su prikazana i imena svih učesnika koji su trenutno "na vezi". Ako želite da kontaktirate samo jednog od njih, potrebno je da odaberete tzv. Privatni kanal (Privat), koji se nalazi u sekciji br. 2. Dalje, kliknite na odgovarajuće ime u sekciji br. 3, tekst poruke upišite u polje br. 4, i na kraju je pošaljite pritiskom na taster ENTER. Ako je potrebno da vašu poruku vide svi učesnici onda jednostavno pređite na Zajednički (Common) kanal pre nego što je otkucate.



Dodatne mogućnosti

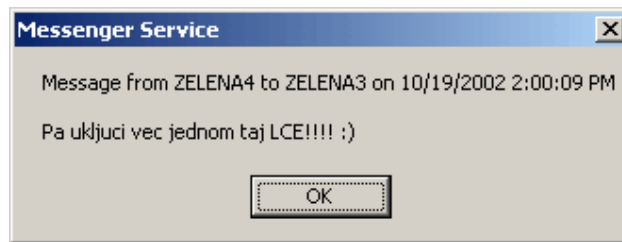
Postoji mogućnost kreiranja posebnih privatnih kanala koji mogu biti zaštićeni šifrom. Postupak kreiranja se svodi na desni klik na sekciju br. 2 i izbor opcije New Channel nakon čega se unesu odgovarajući parametri (ime i šifra). Taj novi kanal će videti svi učesnici, dok je pristup dozvoljen samo uz šifru.

Poruka može stići i do računara u mreži na kojima nije instaliran ili pokrenut LAN Chat Enterprise, pod uslovom da rade pod operativnim sistemom Windows NT/2000/XP. Potrebno je da uradite sledeće:



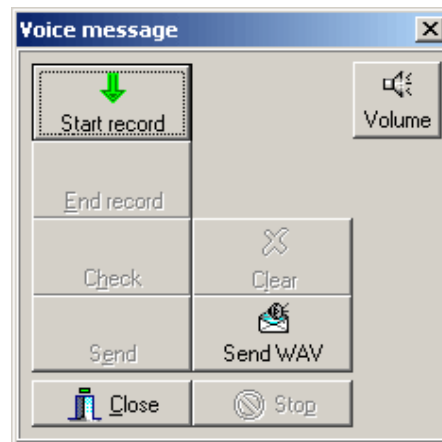
SL.2

Kliknite na ikonu Net Send (sekcija br. 6), zatim u sekciji br. 7 izaberite računar kojem želite da pošaljete poruku, otkucajte je i pritisnite taster ENTER.



SL.3

Datoteke se šalju na isti način kao i poruke. Dovoljno je da nakon klika na ikonu br. 8, izaberete željenu. Interesantna mogućnost je slanje zvučnog zapisa, odnosno glasovne poruke. Postupak započinjete klikom na ikonu br. 9. Tada će se na vašem monitoru pojaviti sledeća slika:



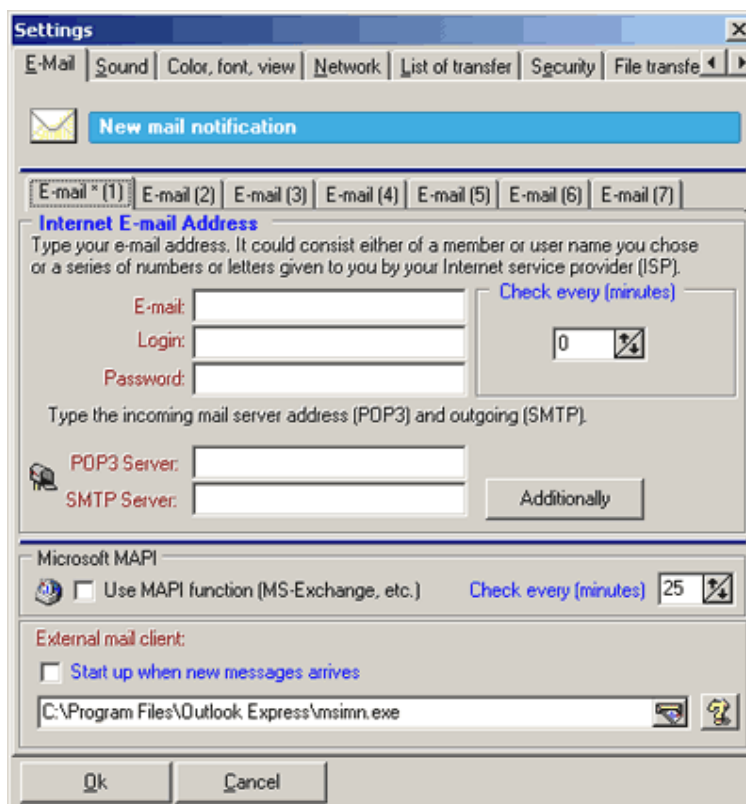
SL.4

Pored opcije da sami snimate neki zvučni zapis, na raspolaganju vam je mogućnost da pošaljete neki već postojeći (klik na dugme Send Wav). Primaoc zvučne poruke nema mogućnost da odloži njeno preslušavanje, tj. ako ima uključene zvučnike svi prisutni čuće vašu poruku. Prema tome, pazite kako se izražavate :).

Podešavanja

Klikom na ikonu br. 5 otvarate prozor Settings.

Prva kartica E-mail služi za podešavanje parametara vezanih za elektronsku poštu. Nakon unosa odgovarajućih parametara možete primati i slati poruke i putem elektronske pošte. Ova opcija je veoma korisna pogotovo ako imate stalnu vezu prema Internetu.



SL.5

Opcije u kartici Sound vam omogućuju da raznim događajima dodelite odgovarajuće zvuke.



Sledeća je kartica Color, font, view. Na njoj možemo podesiti izgled pristigle poruke i izgleda prozora. Podešavanja se sastoje u izboru fonta i boje. Po default-u je podešena boja za pristigle poruke, echo, poruke prilikom greške, boja prozora u koji se unosi poruka, kao i boja liste korisnika. Ove opcije su veoma korisne jer nam omogućuju lak pregled različitih vrsta poruka, kao i izgleda samog prozora. Veoma zgodna opcija je i echo (echo). Kada je uključen, cela poslata poruka je prikazana u glavnom prozoru. Takođe je moguće podesiti i jezik na kome će biti prikazani svi mogući sadržaji. Kako bi sebi prilagodili ovaj veoma koristan program, moguće je kreirati sopstveni skin (sami kreiramo izgled prozora, ikonica i dugmadi).

U daljem nizu podešavanja, na kartici Network moguće je podesiti port preko koga se prenose informacije. Postoje tri porta: Chat port TCP, Chat port UDP i File port TCP. Sam program inicijalizuje portove na neke vrednosti. Tu su i opcije za dozvolu SMB poruka (Windows-ov servis Winpopup), i takozvanih sticker-a. Takođe se mogu podesiti opsezi adresa računara koji se nalaze u mreži, kao i vreme u sekundama u kome će program pokušavati da pošalje poruku ili dokument (opcija Timeout). Tu se nalazi i opcija za osvežavanje liste korisnika, gde podešavamo vreme između dva osvežavanja (opcija User List Updating). Još jedna veoma korisna opcija je i sinhronizacija sa nekim od servera za tačno vreme (veoma bitno, recimo za firme u kojima svaka sekunda znači).

Dolazimo do kartice List of transfer. Moguće je kreirati osam različitih listi na koje možemo dodati (ili obrisati) korisnike. Prvo se odabere lista sa kojom se želi raditi (ukupno ih ima sedam). Svakoj listi se može dodeliti neko ime (ukuca se u polju pored spiska korisnika). Ime se najčešće daje po karakteristikama korisnika koji pripadaju toj listi. Samo dodavanje na listu je lako: od ponuđenih korisnika se izabere jedan (označi se) i zatim se klikne na dugme Add to List. Uklanjanje korisnika je identično, samo što je u tom



slučaju potrebno kliknuti na dugme Delete from List. Da bi se poruka poslala prvo je potrebno odabrati listu korisnika iz padajućeg menija koji se nalazi u glavnom prozoru, a zatim uneti sadržaj poruke i jednostavno kliknuti na dugme Send.

Što se sigurnosti tiče, ni ovde nije izostavljena. Podešavanja se vrše na kartici Security. Poruku koja se šalje moguće je šifrovati. Svaka poruka koja se šalje, može biti šifrovana sa 128 bit-nim ključem, kako bi se izbegla mogućnost presretanja. Po default-u je uključena automatska šifra, ali sam korisnik može definisati svoju šifru za šifrovanje (kodovanje) i dešifrovanje (dekodovanje) poruke. Šifra može biti duga sa maksimalno 16 karaktera. Takođe je moguće definisati i šifru, uz koju može sam korisnik na svom računaru, menjati sigurnosna podešavanja (opcija Password for security settings). Moguće je dozvoliti i zabraniti primanje dokumenata (Permissions). Tu se nalazi i opcija za daljinsku kontrolu (Remote control), koja može biti bitna za npr. šefove odeljenja ili administratore mreže. Samo ćemo napomenuti da postoje i opcije za manipulaciju sa Log file-ovima (za Private i Common chat).

Na kartici File transfer se vrše podešavanja vezana za smeštanje pristiglih file-ova i definisanja maksimalne veličine file-a koji se može primiti.

Poslednja kartica vezana za podešavanja je Filtering. Na njoj je moguće definisati koje poruke se ne prikazuju. Poruka neće biti prikazana ukoliko sadrži neke od reči na listi. To su takozvana pravila za prikazivanje poruka. Pravilo se dodaje ukoliko se klikne na dugme Add, a onda se jednostavno reč upiše u polje i pritisne dugme OK. Uklanjanje pravila je sličan proces, samo što se prvo označi reč na prikazanoj listi, a zatim klikne na dugme Delete. Pored kreiranja pravila moguće je dozvoliti komunikaciju sa korisnicama čiji je spisak IP adresa naveden u polju Allow host. Postoji i



mogućnost kreiranja takozvane "crne liste" (Black list), kako spiska IP adresa, tako i korisnika od kojih korisnik ne želi primiti poruke.

Zaključak

Sve u svemu, LAN Chat Enterprise je veoma praktičan, jednostavan za korišćenje i lako podesiv softver koji omogućuje odgovarajuću komunikaciju između korisnika umreženih računara. Jednostavno rečeno, toplo ga preporučujemo...