

AutoCAD – praktični saveti 1. deo

Aleksandar Petrović

Da li vam se dešava da sedite pred praznim ekranom i razmišljate kako da započnete crtež? Još ako nemate sve potrebne podatke, a vreme vam nije saradnik, tada problemi imaju sve što im je potrebno za razmnožavanje. U ovom i nekoliko narednih brojeva, pokušaćemo da razjasnimo mnoge nedoumice i "čudne" situacije koje mogu zadesiti čak i iskusnije korisnike AutoCAD-a.

...osnovni parametri za ocenjivanje nečijeg rada su: preglednost, tačnost, preciznost, informativnost, dopadljivost...

Kako svaki ozbiljan posao mora stajati na čvrstim nogama, tako i rad u AutoCAD-u zahteva dobru, promišljenu strategiju. Svaki iskusniji korisnik je sigurno imao prilike da bar delimično definiše svoj način rada, da usvoji određenu strategiju koju će primenjivati u budućem radu. Zato se slobodno može reći da svaki korisnik ima svoj stil, odnosno da postoji

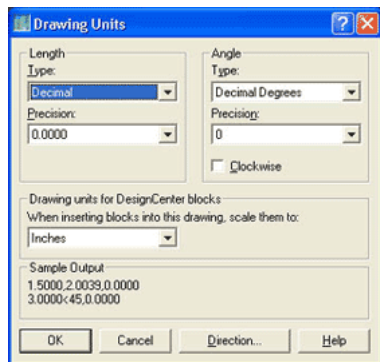
onoliko stilova koliko i korisnika.

Savet: Ukoliko ste početnik, a posebno ako već imate određeni "staž" u AutoCAD-u, veoma je korisno da razmenjujete iskustva sa ostalim korisnicima. Na taj način ćete obogatiti ili popuniti eventualne "rupe" u znanju, ili će vas to navesti da budućim problemima pristupate na drugačiji (bolji, brži) način. U svakom slučaju bićete iskusniji.

Međutim, postoje stvari koje se ne mogu zaobići i sastavni su deo svačijeg rada. Krenućemo od pretpostavke da svako ima cilj da svoj rad u AutoCAD-u završi što kvalitetnije, i što brže (čast izuzecima). Znači, osnovni parametri za ocenjivanje nečijeg rada su: preglednost, tačnost, preciznost, informativnost, dopadljivost, i na kraju, nešto što se ne vidi golim okom a od suštinske je važnosti - brzina. Da biste zadovoljili sve ove parametre u svom radu, neophodno je da to zaista želite, a sve ostalo – način na koji to možete postići, bar za početak, možete naći u ovom i narednim brojevima Omega magazina.

Dakle, sada ćemo proći kroz sve ono na šta treba obratiti pažnju pre nego što nacrtate prvu liniju.

Jedinice



Slika 1: *Drawing Units*

Prvo i osnovno je određivanje jedinica u kojima će se crtati. Ovaj korak je dosta bitan, ali ga nije potrebno sprovesti u AutoCAD-u, već ga je potrebno usvojiti u glavi. Ukoliko baš želite, ili vam to nalaže kodeks firme, onda jedinice možete definisati preko komande UNITS (UN). Obratite pažnju i na konvenciju o znacima za smer rotacije.

Razmera

Iako možda znate u kojoj će razmeri biti prikazan vaš crtež posle štampanja, potpuno je bespotrebno da o tome razmišljate, sve dok ne dođete do ukucavanja teksta, podešavanja kota i, konačno, štampanja.

Verovatno ste imali prilike da zumirate, odnosno da menjate vaše rastojanje od ravni crteža (ZOOM). Ovo je dovoljan dokaz da razmera crteža na ekranu ne postoji i da se menja svaki put kada se približite ili odaljite od crteža. Ono što je bitno da zapamtite i da primenjujete je da za dimenzije svih elemenata crteža uvek unosite njihove prave vrednosti. Znači, ako npr. crtate prozor u izgledu, čije su dimenzije 80/150cm, onda ćete, ukoliko ste za jedinice usvojili santimetre, uneti iste te vrednosti – 80 i 150. Kolike će vrednosti biti pri štampanju na papiru, isključivo zavisi od vaše pripreme za štampu.

Granice crteža

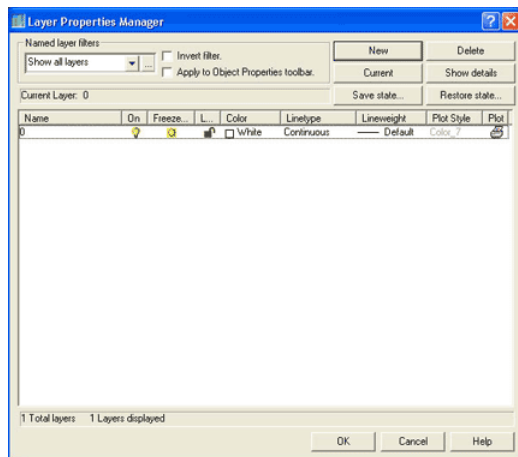
Ako vam mnogo različitih projekata prolazi kroz ruke, korisno bi bilo da pre svakog novog crteža odredite njegove granice, da ne biste imali problema oko sagledavanja njegovog sadržaja. Granice se određuju pomoću dve koordinate (donje leve i gornje desne) i to u usvojenim jedinicama, a praktično predstavljaju ivice vašeg crteža, koje se, ukoliko dođe do toga, mogu prekoračiti. U tom trenutku AutoCAD će automatski povećati granice crteža, kako bi novi elementi bili u okviru njih. Komanda za podešavanje granica je LIMITS.

Pomoćna mreža

Ako i samo ako se bavite preciznom mehanikom ili nečim što bi inače zahtevalo da imate milimetarski papir, onda nije na odmet unapred podesiti grid i snap, odnosno pomagala za kretanje po tačno određenim tačkama na crtežu. Pomagala se aktiviraju i deaktiviraju pomoću funkcionalnih tastera F7 i F9. Grid (pomoćna mreža) služi da biste se kretali isključivo po tačkama ortogonalne mreže, koja je prikazana u vidu sitnih tačaka. Da biste se zaista "lepili" za te tačke, neophodno je da aktivirate snap (korak). Ukoliko imate potrebu da promenite vrednosti grid-a i snap-a, to možete učiniti uz pomoć komandi GRID i SNAP.

Slojevi

Za što bolju i pregledniju organizaciju crteža svakako ćete koristiti slojeve. Iskusniji korisnici često zaobilaze ovaj korak na početku rada, ali, dok ne postanete kao oni, savetujem vam da unapred osmislite koje ćete elemente crteža smestiti u koji sloj i koliko ćete slojeva imati. Uz upotrebu različitih boja, nećete imati nikakvih problema prilikom razlučivanja šta je šta i šta čemu pripada. Komanda za formiranje i podešavanje slojeva je LAYER ili LA.



Slika: *Layer Properties Manager*



Ovo bi bio set osnovnih instrukcija koje prate svaki početak. Poštujući ih, bićete sigurni da ste krenuli u pravom smeru. Nakon ovoga sledi veliko grananje, koje zavisi od vrste crteža i samog korisnika, a probleme koji se često javljaju u tom razvojnom delu, obradićemo u idućem broju. Do tada vam želim prijatno crtanje.